

## **Mitarbeiter-Information 2013**

Zürich-Flughafen, 20. September 2013

---

## Inhalt

- Organisation Stiftungsrat
- Rückblick auf 2012
- Entwicklung der Kennzahlen seit 2003
- Aktuelle Finanzielle Situation am 31. August 2013
- Entwicklung Umwandlungssatz
- Auswirkungen der GAV Verhandlungen auf Ihre Vorsorge
- Hypothekarangebot
- Ihre Fragen
- Kontakt

## Organisation Stiftungsrat

<b>Aufsichtsbehörde</b>	Amt für berufliche Vorsorge und Stiftungen des Kantons Zürich	
<b>Revisionsstelle</b>	BDO AG, Zürich	
<b>Pensions- versicherungsexperte</b>	Peter Bachmann, Dipeka AG, Zürich	
<b>Stiftungsrat</b>	Tommy Foehn	Arbeitgebervertreter, Präsident
	Kurt Brunner	Arbeitnehmervertreter, Vizepräsident
	Nick Wanner	Arbeitgebervertreter
	Mark Zimmermann	Arbeitgebervertreter
	vakant	Arbeitgebervertreter
	Robert Knutson	Arbeitnehmervertreter
	Sabine Kubatz	Arbeitnehmervertreterin
	Karl Rawyler	Arbeitnehmervertreter
<b>Geschäftsführung</b>	Benno Halter	Geschäftsführer, PFS
	Erich Thurnherr	Rechnungsführer, PFS
	Concepcion Santorum	Kundenbetreuerin, PFS

Amtsduer der Arbeitnehmervertreter: bis 31.12.2014

---

## Kurzer Jahresrückblick auf 2012

- In Bezug auf die Vermögensanlage bietet 2012 ein erfreuliches Bild
- Alle Monate ausser der Mai zeigten positive Renditen
- Vor allem Aktien in der Schweiz und im Ausland stützten das Resultat
- Anlagen in US Dollar wurden zu einem grossen Teil abgesichert, Euro nicht
- Die Umsetzung der Vermögensanlagen erfolgt vorwiegend indexiert über Kollektive Anlagegefässe (Fonds) der ZKB und der Credit Suisse
- Mit einer Jahresperformance von +8.3% befindet sich das Anlageresultat im vorderen Bereich der Pensionskassen in der Schweiz
- Deckungsgrad (DG) per Ende 2012: 105.3%

## Bilanz Ihrer Pensionskasse PGG am 31.12.2012

Aktiva (Vermögen)	Passiva (Verpflichtungen)	
Abgrenzungen	Schwankungs- reserven	<b>105.3%</b>
Liquidität	Rückstellungen	<b>100.0%</b>
Wertschriften	Abgrenzungen	
	Kapital Rentner	
Immobilien	Guthaben aktive Versicherte	

## Jahresrechnung 2012 - Bilanz Aktiven

### AKTIVEN

	31.12.2012 CHF	31.12.2011 CHF
<b>Vermögensanlagen</b>	<b>184'639'844</b>	<b>171'799'397</b>
Liquidität inkl. Geldmarktanlage	30'525'658	6'270'686
Forderungen gegenüber Arbeitgeber	576'799	567'416
Forderungen	315'295	241'308
Obligationen CHF	18'632'510	35'973'529
Obligationen FW	9'449'545	10'557'615
Obligationen Emerging Markets	7'819'533	6'743'219
Hypothekendarlehen	4'844'859	5'024'859
Immobilien	48'840'956	46'346'413
Aktien Schweiz	15'246'954	14'895'181
Aktien Europa	10'220'820	8'525'919
Aktien Nordamerika	10'319'837	10'066'293
Aktien Pazifik	5'890'113	5'011'881
Aktien Emerging Markets	5'102'806	4'946'761
Private Equity	2'564'789	3'121'187
Hedge Funds (inkl. Währungsabsicherung)	14'289'369	13'507'130
<b>Aktive Rechnungsabgrenzung</b>	<b>2'033'864</b>	<b>1'967'574</b>
	<hr/>	<hr/>
<b>Total Aktiven</b>	<b>186'673'708</b>	<b>173'766'971</b>

## Jahresrechnung 2012 – Bilanz Passiven

PASSIVEN	31.12.2012 CHF	31.12.2011 CHF
<b>Verbindlichkeiten</b>	<b>1'675'994</b>	<b>1'445'166</b>
Freizügigkeitsleistungen	1'125'953	1'394'886
Kapitalauszahlung Pensionierte und Hinterlassene	500'146	0
Andere Verbindlichkeiten	49'895	50'280
<b>Passive Rechnungsabgrenzung</b>	<b>115'451</b>	<b>120'586</b>
<b>Vorsorgekapitalien und technische Rückstellungen</b>	<b>175'496'305</b>	<b>172'353'705</b>
Vorsorgekapital Aktive Versicherte	102'278'231	103'351'705
Vorsorgekapital Rentner	63'153'174	60'305'000
Technische Rückstellungen	10'064'900	8'697'000
<b>Wertschwankungsreserve</b>	<b>9'385'958</b>	<b>0</b>
<b>Stiftungskapital / Freie Mittel / Unterdeckung</b>		<b>-152'486</b>
Stand zu Beginn der Periode	-152'486	
Ertragsüberschuss	152'486	-152'486
<b>Total Passiven</b>	<b>186'673'708</b>	<b>173'766'971</b>

## Versichertenbestand: Aktive und Rentner

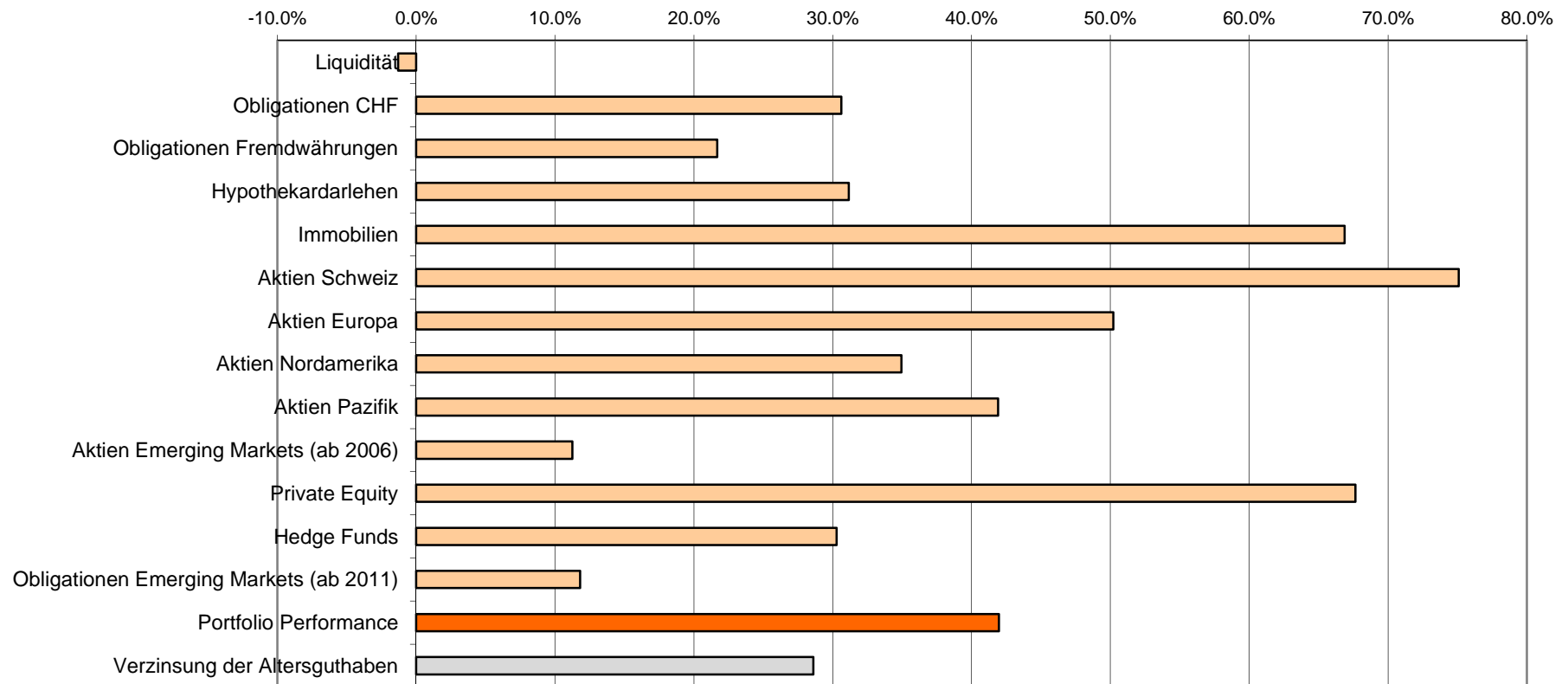
<u>Bestand Aktive</u>	2012	Veränderung geg. Vorjahr	2011
<b>Anfangsbestand 1.1.</b>	<b>1'016</b>	<b>+31</b>	<b>985</b>
Eintritte	229	-8	237
Austritte	-149	-40	-189
Pensionierungen	-19	+4	-15
Todesfälle	-1	0	-1
Invalditätsfälle	0	+1	-1
<b>Endbestand 31.12.</b>	<b>1'076</b>	<b>+60</b>	<b>1'016</b>

<u>Bestand Rentner</u>	2012	Zugänge	Abgänge	2011
	31.12.			31.12.
Altersrenten	116	9	0	107
Invalidenrenten	34	1	0	33
Witwen-/Witwerrenten	8	0	0	8
Kinderrenten	19	4	-3	18
<b>Total</b>	<b>177</b>	<b>14</b>	<b>-3</b>	<b>166</b>



## Performance seit Beginn - Erfolgsquellen

Kumulierte Performance je Anlagekategorie 2003 bis 2012



## Vermögen, Performance, Zins und Deckungsgrad 2012

	2012	2011	2010	2009	2008	2007	2006	2005	2004	2003
<b>Bilanzsumme in Mio CHF</b>	<b>186.7</b>	173.8	174.9	168.2	156.6	188.5	186.2	190.3	179.2	189.3
<b>Performance total</b>	<b>8.3%</b>	1.1%	-0.2%	10.8%	-14.7%	5.1%	6.1%	11.0%	3.8%	7.0%
<b>Deckungsgrad</b>	<b>105.3%</b>	99.9%	103.8%	105.2%	95.6%	115.7%	116.0%	112.3%	104.3%	103.1%
<b>Verzinsung Alters- guthaben Aktive</b>	<b>1.75%</b>	2.00%	2.00%	2.00%	2.75%	4.00%	3.00%	2.50%	2.25%	3.25%
<b>Zins gemäss BVG</b>	<b>1.50%</b>	2.00%	2.00%	2.00%	2.75%	2.50%	2.50%	2.50%	2.25%	3.25%
<b>Aktive Versicherte</b>	<b>1'076</b>	1'016	985	895	926	835	807	905	989	1'039
<b>Rentner</b>	<b>177</b>	166	149	134	122	102	68	46	26	14

---

## Versicherungstechnische Anmerkungen

- Die PGG ist eine umhüllende Pensionskasse, die Beiträge und Leistungen liegen über dem Obligatorium nach BVG
- Das Vermögen der aktiven Versicherten zeigt dies:

<b>Summe der Alterskonten nach BVG</b>	<b>31.12.2012</b>	<b>31.12.2011</b>
	<b>CHF</b>	<b>CHF</b>
Summe der Altersguthaben	102'278'231	103'351'705
davon Anteil nach BVG	48'038'661	46'684'525

- Seit 1. Januar 2010 besteht eine Rück-Versicherung mit der Zürich Versicherungsgesellschaft
  - Selbstbehalt: 7.05% der Lohnsumme (ca. CHF 2.6 Millionen)
  - Übersteigt die Schadensumme aus Invaliditäts- und Todesfällen den Selbstbehalt, springt die Versicherung ein (max. CHF 24 Millionen)
  - Prämie ca. CHF 33'000
  - Schadensumme 2012 ca. CHF 160'000

---

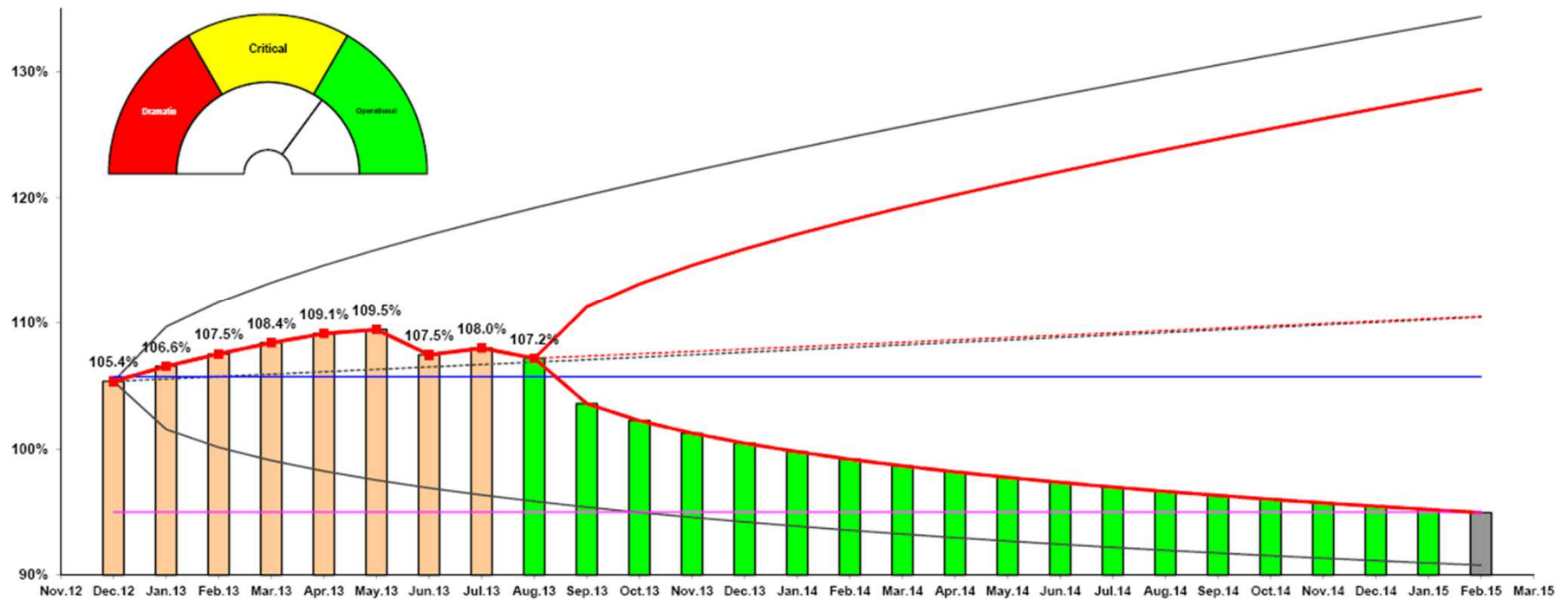
## Aktuelle finanzielle Situation

- Rendite seit Jahresbeginn bis Ende August 2013 bei 3.2%
- Höchststand im Mai, im Sommer schwankende Renditen
- Wiederum stützen Aktien in der Schweiz und im Ausland das Resultat
- Obligationen zeigen Verluste, Immobilien sind stabil
- Anlagen in US Dollar, Japanischem Yen und Englischem Pfund wurden zu einem grossen Teil abgesichert, Euro weiterhin nicht (Nationalbank)
- Die restlichen Hedge Fonds wurden per 30.06.2013 verkauft
- Mit einer Jahresperformance von +8.3% befindet sich das Anlageresultat im vorderen Bereich der Pensionskassen in der Schweiz
- Deckungsgrad (DG) per Ende August 2013 rund 107%

## Aktuelle Anlagestrategie

Anlagekategorie	Strategie	Minimum	Maximum
Liquidität	13.00%	9.00%	17.00%
Obligationen CHF	10.00%	7.00%	13.00%
Obligationen Ex G4 Currencies	4.00%	3.00%	5.00%
Obligationen IFL hedged CHF	4.00%	3.00%	5.00%
Obligationen EM	4.00%	3.00%	5.00%
Hypotheken Stiftungen	2.00%	0.00%	4.00%
Immobilien Schweiz	27.00%	24.00%	30.00%
Aktien Schweiz	7.00%	5.00%	9.00%
Aktien Schweiz S&M Caps	5.00%	4.00%	6.00%
Aktien Europa	6.00%	5.00%	7.00%
Aktien Nord Amerika inkl. FX	6.00%	5.00%	7.00%
Aktien Pazifik ex Japan	3.00%	2.00%	4.00%
Aktien Japan inkl. FX	3.00%	2.00%	4.00%
Aktien Emerging Markets	5.00%	4.00%	6.00%
Private Equity	1.00%	0.00%	3.00%
<b>Total</b>	<b>100.00%</b>		

**Finanzielle Lage per 31. August 2013:  
Performance 3.2%; Deckungsgrad ca. 107%**



## Entwicklung Umwandlungssatz

Kollektive Umwandlungssätze BVG 2010 (PT 2007), 3,0%

<b>Rücktrittsalter</b>	<b>2012</b>	<b>2013</b>	<b>2014</b>	<b>2015</b>	<b>2016</b>
58	5,25%	5,15%	5,05%	4,95%	4,85%
59	5,40%	5,30%	5,20%	5,10%	5,00%
60	5,55%	5,45%	5,35%	5,25%	5,15%
61	5,70%	5,60%	5,50%	5,40%	5,30%
62	5,85%	5,75%	5,65%	5,55%	5,45%
63	6,00%	5,90%	5,80%	5,70%	5,60%
64	6,15%	6,05%	5,95%	5,85%	5,75%
65	6,30%	6,20%	6,10%	6,00%	5,90%

Der verwendete Umwandlungssatz wird linear interpoliert, wenn der Rentenbeginn nicht auf das vollendete Altersjahr fällt.

## Auswirkungen der GAV Verhandlungen auf Ihre Vorsorge (Unit Zürich und Genf)

### Vereinbart wurden:

- Aufhebung der Überbrückungsrente (teilweise Kompensation durch einen Treuebeitrag für Mitarbeitende mit Jahrgang 1959 und älter)
- Konkret heisst das: Pensionierung im Alter 64 (Frauen) und 65 (Männer), mit der Möglichkeit, ab 60 in Rente zu gehen
- Sparbeiträge werden bis Alter 44 je hälftig durch Arbeitgeber und Arbeitnehmer bezahlt
- Ab Alter 45 bezahlt der Arbeitgeber 2 Prozentpunkte mehr an die Sparbeiträge als der Arbeitnehmer
- Sparplan Plus ist nur ab Alter 45 möglich
- Risikobeiträge werden zu je 50% durch Arbeitgeber und Arbeitnehmer bezahlt

Sparplan	Standard	
	Arbeitgeber	Arbeitnehmer
Alter		
17 - 24	0.0%	0.0%
25 - 34	5.0%	5.0%
35 - 44	6.5%	6.5%
45 - 54	9.0%	7.0%
55 - 64/65	10.5%	8.5%

Risikoprämien	
Arbeitgeber	Arbeitnehmer
2.1%	2.1%



## Auswirkungen der GAV Verhandlungen auf Ihre Vorsorge (Unit Zürich und Genf)

### Aufhebung der Überbrückungsrente

- Rund 120 betroffene Mitarbeitende mit Jahrgang 1959 und älter und mindestens elf Dienstjahren erhalten eine einmalige Treueprämie basierend auf 2/3 der bisherigen Überbrückungsrente (CHF 37'120 für die Männer und CHF 18'560 für die Frauen mit folgenden Abzügen:

Jahrgang	Abzug
1949	0%
1950	0%
1951	-10%
1952	-20%
1953	-30%
1954	-40%
1955	-50%
1956	-60%
1957	-70%
1958	-80%
1959	-90%

Dienstjahre per Dezember 2013	Abzug
20+	0.0%
19	-10.0%
18	-20.0%
17	-30.0%
16	-40.0%
15	-50.0%
14	-60.0%
13	-70.0%
12	-80.0%
11	-90.0%

---

## Hypothekenangebot PGG

### Fest- und variable Hypotheken

- Die PGG bietet Fest- und variable Hypotheken für Eigenheime an Destinatäre.
- Aktueller Bestand Hypotheken:
  - 9 variable und 11 Festhypotheken
  - Total CHF 4.85 Millionen (2.4% des Gesamtvermögens der PGG)
- Vorteil für die PGG: stabile Erträge mit geringem Risiko
- Vorteil für den Destinatär: Zinsen fließen in die eigene Pensionskasse

---

## Hypothekenangebot PGG

### Konditionen

#### Aktive Destinatäre:

- Eigenheim und Ferienobjekte zum Eigengebrauch in der Schweiz
- Hypothek im 1. Rang
- Finanzierung max. 80% des Verkehrswertes, 65% für Ferienobjekte jedoch max. CHF 750'000

#### Rentner:

- Eigenheim und Ferienobjekte zum Eigengebrauch in der Schweiz
- Hypothek im 1. Rang
- Finanzierung max. 65% des Verkehrswertes jedoch max. CHF 750'000

Zins: die Belastung darf 35% des Nettolohnes II respektive 30% des Jahressalärs nicht übersteigen, bei einem rechnerischen Zins von 5%

- Zins für variable Hypotheken aktuell 2.25%;
- Zins für neue Festhypotheken täglich berechnet

---

## Kontakt und Information

### Website der PGG

- [www.pgg.pfs-service.ch](http://www.pgg.pfs-service.ch)

### Kundenbetreuung

Bei Fragen wenden Sie sich bitte an:

- PFS Pension Fund Services AG  
Frau Concepcion Santorum
- T +41 43 210 18 41
- E-Mail: [concepcion.santorum@pfs.ch](mailto:concepcion.santorum@pfs.ch)

Herzlichen Dank für Ihr Interesse!

- Gerne stehen wir für Ihre Fragen zur Verfügung.